

APROXIMACIÓN AL TEJIDO ASOCIATIVO DE LA COORDINADORA



COORDINADORA DE ORGANIZACIONES
DE MUJERES PARA
LA PARTICIPACIÓN Y LA IGUALDAD

COMPI
Coordinadora

Organizaciones de Mujeres
para la Participación y la Igualdad



Julio 2023

¿QUÉ ES la COMPI? 1

Nuestra MISIÓN 1

INTRODUCCIÓN 2

OBJETIVO del informe actual 4

CRITERIOS para elegir estas categorías 4

Categoría uno: los DATOS BÁSICOS 5

Categoría dos: las ASOCIACIONES AFILIADAS 7

Categoría tres: las SEDES 10

Categoría cuatro: PARTICIPACIÓN y REPRESENTACIÓN
INTERNACIONAL en los ESPACIOS de DELIBERACIÓN
..... 13

Categoría cinco: las FORMACIONES 15

Categoría seis: las INVESTIGACIONES 17

Categoría siete: las SOCIAS y los SOCIOS 19

Categoría ocho: VOLUNTARIADOS 22

Categoría nueve: la VISIBILIZACIÓN y COMUNICACIÓN
..... 25

CONCLUSIÓN 27





¿QUÉ ES LA COMPI?

Con la denominación Coordinadora de Organizaciones de Mujeres para la Participación y la Igualdad (en adelante COMPI) se constituye en el año 2010 por tiempo indefinido esta entidad sin ánimo de lucro, al amparo de la Ley Orgánica 1/2002 reguladora del Derecho de Asociación. Se constituye de ámbito estatal, con el objetivo de promover la máxima participación de la sociedad civil, en particular las organizaciones de mujeres de base asociativa, en la lucha contra toda discriminación y en la promoción activa de la igualdad y erradicación de las violencias. Como marco de actuación fundamenta su praxis en seguimiento a CEDAW, Convenio de Estambul y Beijing, desde un enfoque feminista, enfoque de los DDHH, enfoque interseccional con especial mirada a la inclusividad, mujer rural y mujer migrada; y enfoque de igualdad de género. En definitiva, COMPI articula organizaciones de mujeres y personas desde un enfoque feminista, para impulsar, promover y defender los DDHH de las mujeres y vidas libre de todas violencias.

NUESTRA MISIÓN

Entre sus fines se encuentra trabajar en conjunto para una real garantía de los derechos humanos y las libertades fundamentales: la acción contra la violencia basada en la pertenencia al sexo femenino; las políticas activas de promoción de la igualdad; la eliminación de funciones estereotipadas y prejuicios de género; la participación paritaria en la vida política y pública local, autonómica, estatal, europea; la igualdad en el acceso a la educación; la igualdad de mujeres y hombres en las políticas económicas incluyendo la actividad mercantil, el autoempleo, el pleno empleo y el acceso al empleo; acciones a favor de la salud de las mujeres y niñas, independientemente de su condición y situación, incluyendo salud mental, salud sexual y reproductiva y el derecho a la interrupción voluntaria del embarazo, la educación sexual y afectiva; igualdad de oportunidades de las mujeres del medio rural.





INTRODUCCIÓN

Durante 13 años COMPI ha sabido mantener una presencia sistemática y sólida con el apoyo de un número importante de organizaciones del estado, alcanzando un espacio propio en los ámbitos en los que ha definido sus acciones y fines.

Las organizaciones afiliadas a COMPI, por otra parte, no se han mantenido estáticas si no que han variado en todos estos años: algunas que han estado al principio por diferentes motivos ya no están, y otras se han incorporado en etapas muy recientes.

Durante el transcurso de esta existencia institucional, COMPI ha mantenido un perfil de comunicación en redes, en materia de gestión ha llevado a cabo la realización de jornadas anuales de gran interés, y ha promovido mecanismos de rendición de cuentas a la Asamblea General.

En mayo del 2023, COMPI a través de lo que marcan sus estatutos elige una nueva permanente, y es desde este espacio en el esfuerzo por avanzar en la consolidación de acción política y alineamientos estratégicos y operativos que hemos elaborado un primer informe de acercamiento a la realidad institucional de la coordinadora. Son las 22 organizaciones socias de COMPI las que aportan legitimidad a sus acciones, y el reto es poder contar con un mayor conocimiento interno sobre ellas y enfrentar juntas el fortalecimiento de nuestras propias estructuras.





Queremos acercarnos a las socias que componen COMPI de manera general, a través de datos básicos que hacen referencia a sedes, dirección, redes de participación; informes y/o investigaciones que las propias organizaciones y/o federaciones realizan. Conocer el número de socias con las que cuentan, los programas o cursos de formación para el voluntariado que realizan, entre otras cuestiones.

También para conocer más y mejor a las organizaciones hemos realizado un acercamiento a sus redes: básicamente hemos partido de página web o blog, Facebook, Twitter e Instagram. Estas han sido los principales canales de comunicación analizados.

La recogida de datos se ha realizado en función de una tabla básica enviada a todas las organizaciones durante los meses de junio y julio de 2023.

Por lo tanto y a modo de conclusión, este informe estadístico aproximativo sobre las organizaciones que componen COMPI, se basa en la información que nos ha llegado por estas tres vías:

- Formularios básicos proporcionados por COMPI a sus asociaciones afiliadas.
- Observación directa a las páginas web de las asociaciones y otras redes mencionadas.
- Documentos certificados y firmados por la responsable de la asociación afiliada en aquellos casos en los que no se ha recibido el formulario básico.



OBJETIVO DEL INFORME ACTUAL

Objetivo general

Ordenar recursos de información con el objeto de desarrollar un programa de trabajo a largo plazo, que permita conocer la implantación de las organizaciones socias de COMPI e implementar estrategias de empoderamiento e incidencia política de manera conjunta.

Objetivos específicos

1. Recoger datos básicos de las 22 organizaciones socias de COMPI con referencia a sedes, socias, redes de trabajo, informes e investigaciones realizadas.
2. Realizar un mapeo básico sobre las 22 organizaciones que permita plantear estrategias de trabajo conjuntas en aspectos de interés.
3. Realizar un informe estadístico sobre los datos recogidos en función de categorías básicas de gestión.
4. Fortalecer y desarrollar nuevas formas de comunicación que eleven las capacidades de interacción entre las socias y entre estas y COMPI.
5. Presentar dicho informe a la totalidad de las socias y extraer conclusiones de mejora y/o apoyo como Coordinadora de organizaciones, fortalecer y modernizar los procesos de gestión de COMPI elevando la rendición de cuentas.

CRITERIOS PARA ELEGIR ESTAS CATEGORÍAS

Los criterios que fijamos para nuestras clasificaciones tienen dos características principales.

En primer lugar, ayuda a conocer la calidad y cantidad de nuestras asociaciones afiliadas de diferentes maneras, como las condiciones de la sede de la institución o su presencia en el espacio virtual.

En segundo lugar, actúa como un espejo para nuestras miembras y muestra cuánto y cómo acceder a sus recursos humanos, económicos y sociales. Además, estas categorías también ofrecen el nivel de participación de ellas en los campos de educación y de investigación tanto a nivel nacional como internacional.



CATEGORÍA UNO: LOS DATOS BÁSICOS

Esta categoría del informe está dedicada al análisis de la información básica de las organizaciones afiliadas. Al final de este apartado podemos ver en primer lugar, qué porcentaje de las socias nos ha facilitado la información solicitada y cómo y en qué medida esta información recibida nos ayuda a obtener más información sobre las organizaciones miembros. Por eso solicitamos a las asociaciones y organizaciones afiliadas a COMPI que nos enviaran un formulario básico de datos. De 22 organizaciones miembros, 16 de ellas han rellenado el formulario oficial que solicitamos. Esto significa que casi el 73% de las asociaciones cumplimentaron el formulario preparado; el resto de las asociaciones no cumplimentó el formulario y en su defecto nos hicieron llegar un certificado breve. Para poder ofrecer una información lo más veraz posible hemos utilizado otras fuentes, como las páginas web oficiales en el caso de que estuvieran actualizadas o activas.

En la recogida de información hemos analizado algunos de los motivos por los cuales creemos no se ha podido cumplimentar el formulario, uno de ellos está dado por el modelo del formulario enviado. En ocasiones sucesivas este modelo se debería mejorar. También en un primer momento se solicitó detalles sobre voluntariado, y a posterior se explicó que ese apartado no se recogería, dada la protección de datos. Entre las organizaciones que no han cumplimentado el formulario modelo, encontramos varias de las organizaciones de tamaño básico, hipotéticamente se podría pensar en la necesidad de ayudarles a elaborar los datos en un futuro.





ENTIDADES QUE FORMAN PARTE DE LA COMPI

FEDERACIÓN PROVINCIAL DE ASOCIACIONES DE MUJERES ÁGORA	HAURRALDE FUNDAZIOA
CONFEDERACIÓN DE ASOCIACIONES DE MUJERES DEL MEDIO RURAL (CERES)	ASOCIACIÓN PARA LA INTEGRACIÓN LABORAL DE LA MUJER CAMINAR
ASOCIACIÓN CLARA CAMPOAMOR	ASOCIACION LUNES LILAS
FEDERACIÓN COAMIFICOA	ASOCIACIÓN SOCIAL Y CULTURAL PARA LAS MUJERES MARARIA
CoORDINADORA ANDALUZA DE ORGANIZACIONES DE MUJERES RURALES (COAMUR)	ASOCIACIÓN FEMINISTA MERCEDES MACHADO
COMISIÓN PARA LA INVESTIGACIÓN DE MALOS TRATOS A MUJERES	FEDERACIÓN MUJERES JÓVENES
CONSELL NACIONAL DE DONES DE ESPAÑA	PLATAFORMA UNITÀRIA CONTRA LES VIOLÈNCIES DE GÈNERE
FEDERACIÓN DE ASOCIACIONES DE MUJERES ARENA Y LAURISILVA	ASOCIACIÓN MUJERES POR LA PAZ
FEDERACIÓN DE ORGANIZACIONES DE MUJERES DE LORCA	ASOCIACIÓN POR TI MUJER
FÓRUM DE POLÍTICA FEMINISTA	LA FEDERACIÓN AA MM RURALES SOL RURAL
ASOCIACIÓN FRIDA KAHLO	ASOCIACIÓN COLECTIVO URBANAS



CATEGORÍA DOS: LAS ASOCIACIONES AFILIADAS

Se ha analizado en esta categoría a aquellas federaciones y/o confederaciones, plataformas y coordinadoras que nuclean a su vez a otras organizaciones. Para ello el documento de recogida de información contaba con una pregunta específica que nos permitía conocer esas otras organizaciones.

El pertenecer a una de las federaciones y/o plataformas que son parte de COMPI, lo interpretamos como una fortaleza que aumenta el impacto de COMPI y aporta mayor legitimación a las acciones de las mujeres en sus CCAA.

De hecho, estas alianzas han ayudado a fortalecer la legitimidad y la aceptabilidad social de nuestras asociaciones afiliadas y, lo que es más importante, hacer que nuestras actividades y servicios sean accesibles a una población más amplia. De esta manera, estas asociaciones aumentan la eficiencia de las actividades propias de las socias, y, al mismo tiempo, diversificar iniciativas, público objetivo; conocer otros enfoques aplicados; en definitiva, una mayor eficiencia social.

Contar en COMPI con Confederaciones, Federaciones, Coordinadoras y plataformas amplía el radio de impacto a nivel del estado; legitima las acciones de todas sus organizaciones en los más diversos espacios de deliberación y decisión, a la generación de conciencia crítica en amplios sectores de nuestras sociedades sobre el derecho de las mujeres a tener derechos y a que estos sean reconocidos y garantizados.





Como resultado de este análisis, encontramos que de las 22 organizaciones socias, 11 son Federaciones o Confederaciones y entre todas llegan a reunir un total de 311 asociaciones en diferentes CCAA de España.

La imagen 1 nos muestra los datos recogidos:

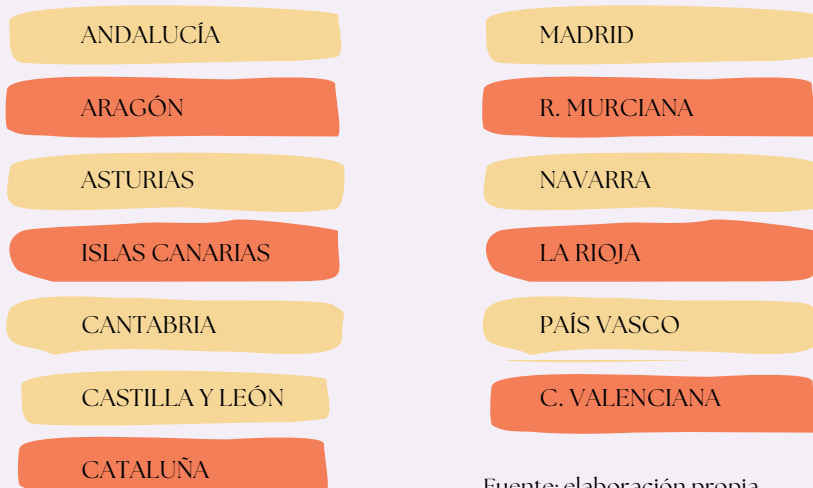
ÁGORA	30
CERES	11
COAMIFICOA	11
COAMUR	15
CNDE	10
ARENA Y LAURISILVA	17
MUJERES DE LORCA	36
FÓRUM POLÍTICA FEMINISTA	11
MUJERES JÓVENES	6
PLATAGORMA UNITARIA CONTRA LA VIOLENCIA	134
SOL RURAL	30
TOTAL	311

Fuente: elaboración propia



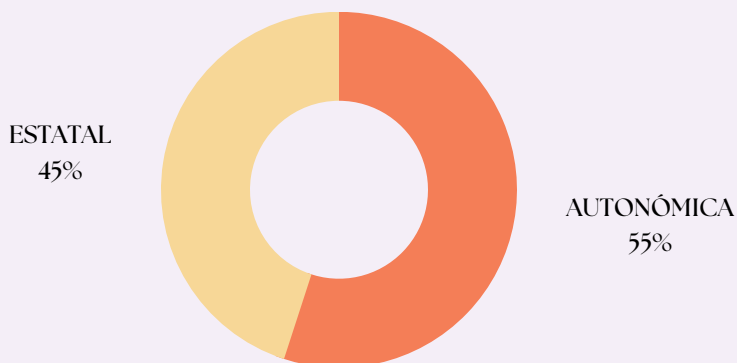
Otra categoría que hemos preparado aquí se basa en la distribución geográfica.

De las 17 Comunidades Autónomas y 2 ciudades con estatuto de autonomía, COMPI está en 13 CCAA; como vemos en la imagen 2 y según los datos recogidos, esta son las CCAA con presencia de COMPI.



Fuente: elaboración propia

A la categoría de Asociaciones afiliadas y CCAA de actividad, hemos agregado además la categoría de organización estatal o autonómica. De las 22 socias, 12 tienen ámbito autonómico y 10 son de ámbito estatal.



Fuente: elaboración propia



CATEGORÍA TRES: LAS SEDES

En esta sección, examinaremos con más detalle la cantidad de oficinas/sedes que están ubicadas físicamente en cada CCAA y también indicaremos el régimen de la propiedad por separado. La importancia de este dato se debe a dos razones a saber:

En primer lugar, las sedes garantizan el acceso de las mujeres a los servicios ofrecidos. El objetivo de la mayoría de las organizaciones socias es ofrecer y acercar servicios de calidad a las mujeres y sociedad en general en un amplio espectro que contribuyan a empoderar, visibilizar, concienciar y realizar incidencia política frente a actores que deciden políticas públicas, paralelamente a un continuo trabajo en prevención de todas las violencias hacia las mujeres.

Y, en segundo lugar, es importante contar con una sede, y más con una sede en régimen de cesión. El movimiento asociativo feminista y el tercer sector cubre una parte importante en España en servicios sociales y prevención de la exclusión, la violencia y la atención directa en una amplia gama de acciones como hemos explicado. Sin embargo, nos encontramos con una gran dependencia de fondos públicos para el buen funcionamiento de estas organizaciones, que, de no contar con sedes en régimen de cesión, les lleva a invertir un porcentaje importante de sus ingresos en el arrendamiento de locales.



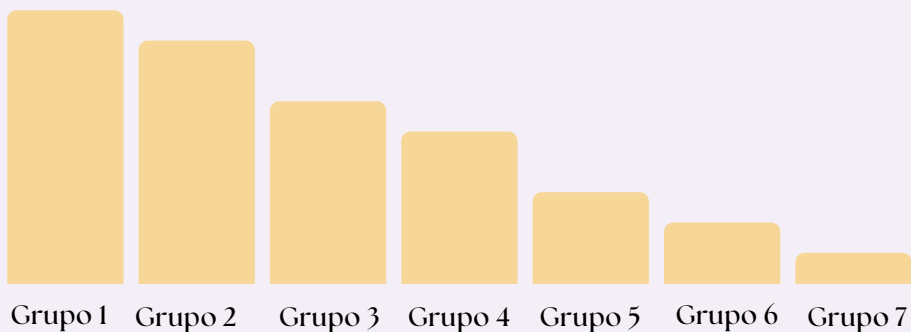


Distribución geográfica de las sedes de COMPI:

La lectura de los datos recogidos arroja que las 22 organizaciones asociadas, cuentan en total con 54 oficinas en las diferentes CCAA en las que se encuentran.

Se han analizado las oficinas de las socias en las CCAA y dividido las regiones donde se encuentran las oficinas de COMPI en seis grupos. Como puede observar en el diagrama a continuación, el primer grupo tiene la mayor cantidad de oficinas y así sucesivamente.

La imagen 4 muestra las sedes de las asociaciones afiliadas de COMPI según sus ámbitos geográficos:



Fuente: elaboración propia

Grupo 1: País Vasco con 9 sedes.

Grupo 2: Comunidad de Madrid y Andalucía, ambas con 8 sedes.

Grupo 3: Comunidad Valenciana con 6 sedes.

Grupo 4: Las Islas Canarias con 5 sedes.

Grupo 5: las Comunidades de Cataluña y Navarra, ambas con 3 sedes.

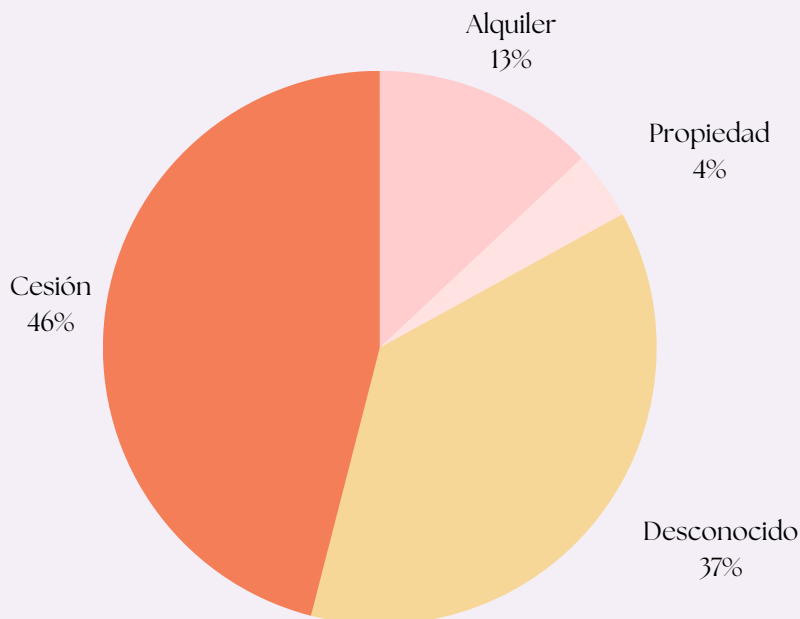
Grupo 6: Las comunidades de Castilla y León, Galicia, Murcia, y Cantabria cada una con 2 sedes.

Grupo 7: Las comunidades de Asturias, Aragón, La Rioja, y Extremadura cada una con 1 sede.



Entre las 54 oficinas que hemos enumerado anteriormente, según los datos recogidos, 2 de ellas están en régimen de propiedad, mientras que 7 asociaciones de COMPI están en régimen de alquiler, un % mayoritario con vemos en la gráfica está en régimen de cesión, y un % de las organizaciones encuestadas no respondieron a la pregunta.

Se puede observar en la siguiente figura que, entre las 22 miembros de COMPI y entre las 54 sedes que se le atribuyen a las socias, un 4% tiene el local en propiedad, un 46% en cesión, un 13% en alquiler, y un 37% no sabe o no contesta.



Fuente: elaboración propia



CATEGORÍA CUATRO: PARTICIPACIÓN Y REPRESENTACIÓN INTERNACIONAL EN LOS ESPACIOS DE DELIBERACIÓN

Para esta categoría se utilizó una pregunta concreta que hacía referencia a las redes internacionales a las que la asociación socia pertenece, red internacional y país. Se analizaron además en otra pregunta los espacios nacionales a nivel de ministerio donde también participan nuestras socias.

Entendemos que la participación en organismos e instituciones internacionales incide cada vez más en la promoción de la especialización, la forma de establecer reglas y actualizar los estándares exigidos por las instituciones en general. En definitiva, una proyección internacional de la asociación que mejora su posicionamiento e impacto. En otras palabras, en esta sección hemos buscado examinar el nivel de participación de nuestras miembras con otras instituciones y organizaciones del mismo propósito a nivel internacional.

Los datos respecto a la participación internacional en redes arrojan el siguiente resultado. Entre las 22 asociaciones afiliadas a COMPI que tienen una participación activa con otras organizaciones a nivel internacional, como se puede ver: el mayor porcentaje se tiene respecto a organización europeas con un 73 %; también encontramos que nuestras socias pertenecen a redes latinoamericanas, un 12% de las redes totales; Estados Unidos y Canadá, que conforman América del Norte, tienen una participación intermedia del 15% como redes a las que nuestras socias están afiliadas.

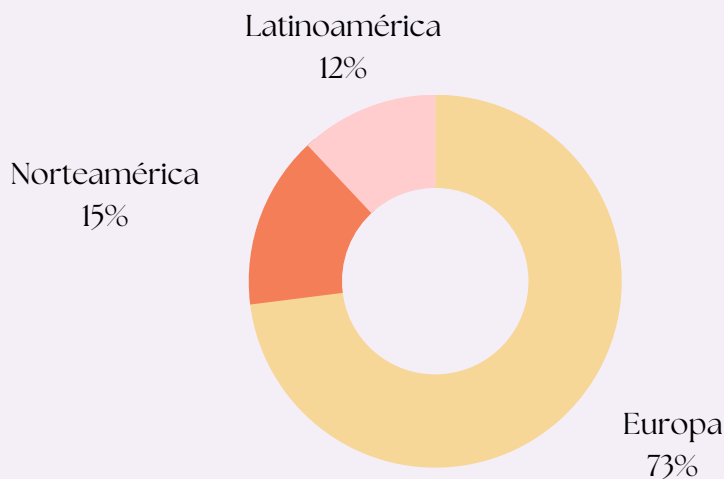




En conclusión, de un total de 22 asociaciones de COMPI 7 de ellas pertenecen a alguna Red europea, latinoamericana o del norte de EEUU; y estas 7 asociaciones son las que nuclean un total de 26 organizaciones, instituciones etc. en nivel internacional. El resto de las socias, 15 en total, según los datos recogidos, no están en redes ni plataformas internacionales, incluida COMPI como coordinadora.

Dado que no todas las socias han contestado al cuestionario, es posible que tengamos más de 7 socias de las 22 que estén en redes internacionales, pero como hemos explicado, estos datos se han obtenido desde quienes han contestado al formulario enviado.

Por otra parte, al monitorear la participación e interacción entre las socias y las redes a las que pertenecen, vemos que es necesario conocer más sobre esas organizaciones internacionales dado el importante impacto que el trabajo en Red tiene para las socias y la propia COMPI. En todo caso, sería interesante analizar en un futuro el trabajo en Red, así como sus objetivos e impacto.



Fuente: elaboración propia

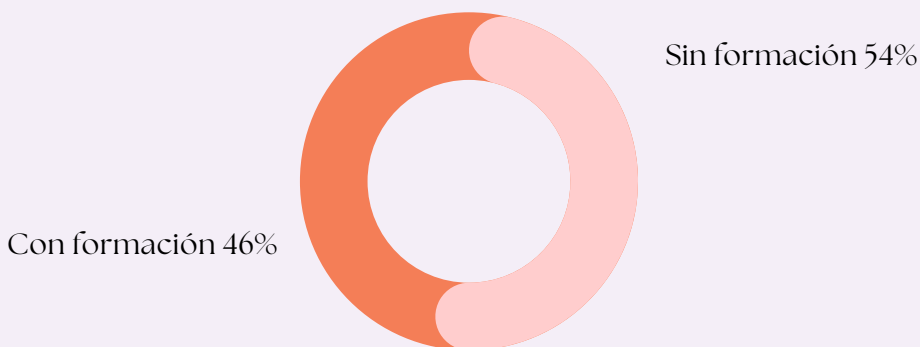


CATEGORÍA CINCO: LAS FORMACIONES

Uno de los ítems que se han recogido contenía información respecto a capacitación de voluntariado por parte de las organizaciones socias. La mayoría de las socias cuenta o ha contado en algún momento con voluntariado activo y/o voluntariado en prácticas. Cuanto más capacitado y formado y mejor sea la acogida en las organizaciones, mayor posibilidad de permanencia tendrá ese voluntariado.

La formación del voluntariado no solo es un activo importante para la propia organización, sino que además se contempla como una baza importante en las baremaciones de las administraciones públicas. En este informe hemos dedicado una categoría a obtener información detallada sobre el número y temática de los cursos, talleres y en general las formaciones que se han realizado en las asociaciones afiliadas a COMPI.

De los datos recogidos, casi la mitad cuenta con cursos de formación para sus voluntarias/voluntarios. Es decir, de 22 organizaciones afiliadas de COMPI, 10 organizaciones han realizado cursos de capacitación en el último año, como talleres de un día o incluso cursos de formación de varios meses con diversos temas, sobre los cuales puede encontrar más información en el cuadro a continuación.

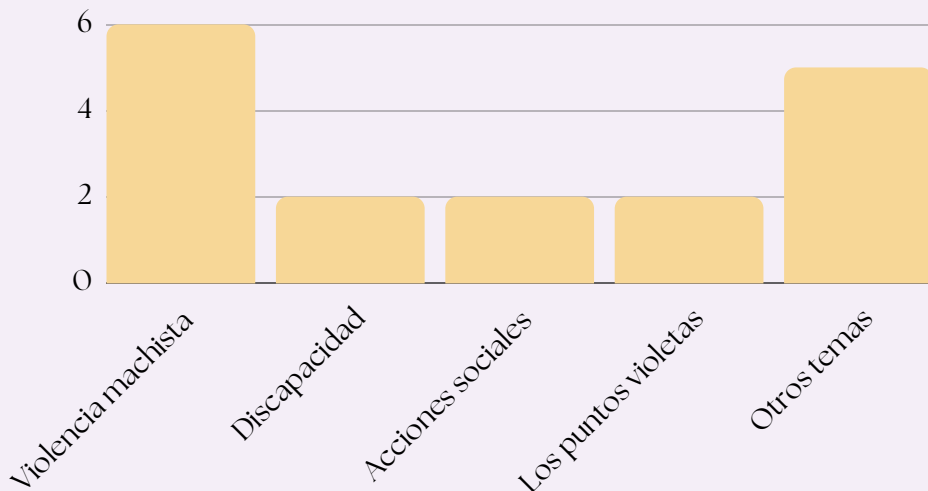


Fuente: elaboración propia



Por otro lado, entre las diez asociaciones que han realizado jornadas/cursos de formación, se ha tenido en cuenta qué tipo de temática es la más usual. Como se puede leer en el gráfico siguiente, el tema dominante de los cursos ha sido la violencia de género/violencia machista. Eso no significa que no se han tocado una multiplicidad de otros temas, que se presentan en la siguiente figura, todos relacionados con los objetivos y metas de las organizaciones afiliadas de Compi.

La imagen demuestra la diversidad de los temas de los cursos formados:



Fuente: elaboración propia



CATEGORÍA SEIS: LAS INVESTIGACIONES

En este punto hemos querido analizar en qué medida y grado las socias de COMPI promueven y ejecutan investigaciones relacionadas con las temáticas que trabajan. Las aportaciones de las asociaciones de mujeres desde la promoción de diagnósticos, investigaciones, trabajos cualificados con rigor, son esenciales para promover políticas públicas, dar a conocer realidades, cambiar modelos de gestión, comprender mejor las causas de un problema, valorar los impactos de género y en definitiva ofrecer alternativas e impulsar medidas de cambio.

En este punto encontramos que plantear estudios o investigaciones lleva por una parte a las propias organizaciones a trabajar en Red, asociarse a otras para sacar adelante las publicaciones, lo cual es sumamente enriquecedor. También las organizaciones socias necesitan contar con recursos económicos para hacer frente a dichos estudios e investigaciones, donde la parte económica no es el único punto importante, sino la propia gestión de la investigación. Son muy pocas las socias que cuentan en sus plantillas con personal investigador y/o preparado para liderar una investigación; por lo cual algunas de las que plantean informes, subcontratan a otras profesionales externas, marcando con ellas los parámetros y categorías a medir. Según los datos recogidos y de quienes han contestado a la pregunta y aportado los títulos de los trabajos publicados, del 100% de datos recogidos, en un 36% se ha realizado algún tipo de investigación y/o estudio en el último año.

Sin investigación 64%



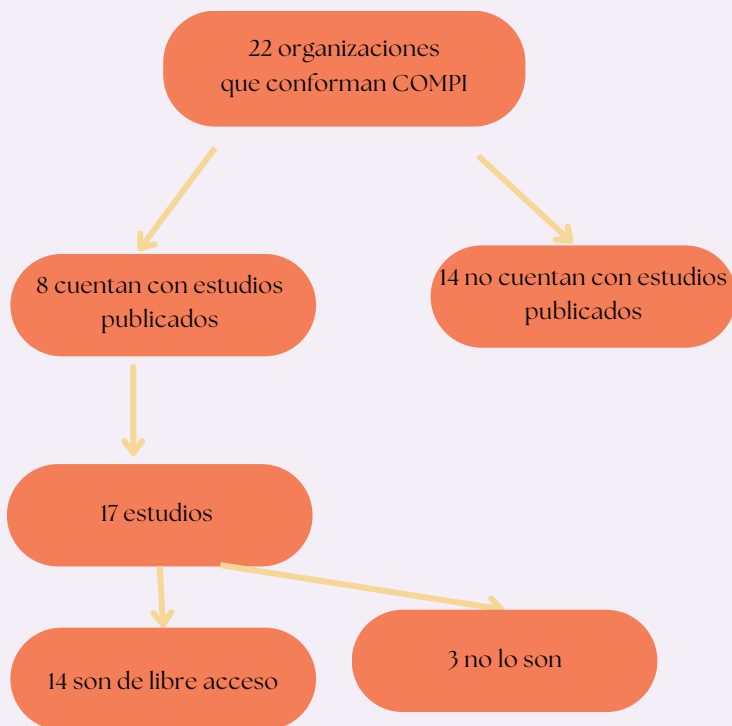
Con investigación 36%

Fuente: elaboración propia



El equipo redactor de este diagnóstico ha analizado otra perspectiva sobre las investigaciones por parte de las socias, que es el estatus de acceso a dichas publicaciones. O dicho de otra manera, la visibilidad dada a las mismas.

La siguiente figura arroja lo siguiente: del total de 22 organizaciones, 8 de ellas han corroborado contar con estudios, diagnósticos y/o investigaciones publicadas. Estas 8 asociaciones cuentan en total con 17 publicaciones, estudios y/o investigaciones, 14 de los cuales cuentan con libre acceso a consulta y link de descarga, y 3 de los estudios y/o investigación no cuentan con link de descarga.



Fuente: elaboración propia



CATEGORÍA SIETE: LAS SOCIAS Y LOS SOCIOS

En esta categoría analizamos el número de socias que a su vez son parte de alguna de las 22 organizaciones que componen COMPI. En general, más miembros/as pueden aportar más voces, experiencias y puntos de vista al ámbito político de las organizaciones, y por eso las organizaciones en cuestión son más ricas en términos de diversidad de opiniones. Además, cada uno de los/as socios/as es de alguna manera transmisor de los valores de las asociaciones a las que pertenece. El factor humano y de cohesión social es determinante respecto a las socias de una organización, a su permanencia y a su impacto político social. No es el único factor, ya que en el caso de que esas socias cubran una cuota económica, también nutren de alguna manera a la gestión y pervivencia de la propia organización.

En este sentido, en esta categoría del informe, hemos clasificado nuestros datos sobre las socias de COMPI en dos categorías.

En la primera figura, proporcionamos información sobre el número total de socias y socios en las 22 asociaciones afiliadas y presentamos las provincias con el mayor y menor número de los socios y las socias.





En la segunda figura hemos mostrado la cantidad de socios y socias que tiene cada provincia. O, en otras palabras, cuál es la densidad de distribución de socias de las organizaciones de COMPI en el país.

Para la lectura de esta categoría, hemos tenido en cuenta el total de las 22 organizaciones socias, ya que si bien algunas no contestaron el cuestionario enviado como explicamos, sí aportaron este dato en una carta de certificación que se les solicitó para el IMIO.

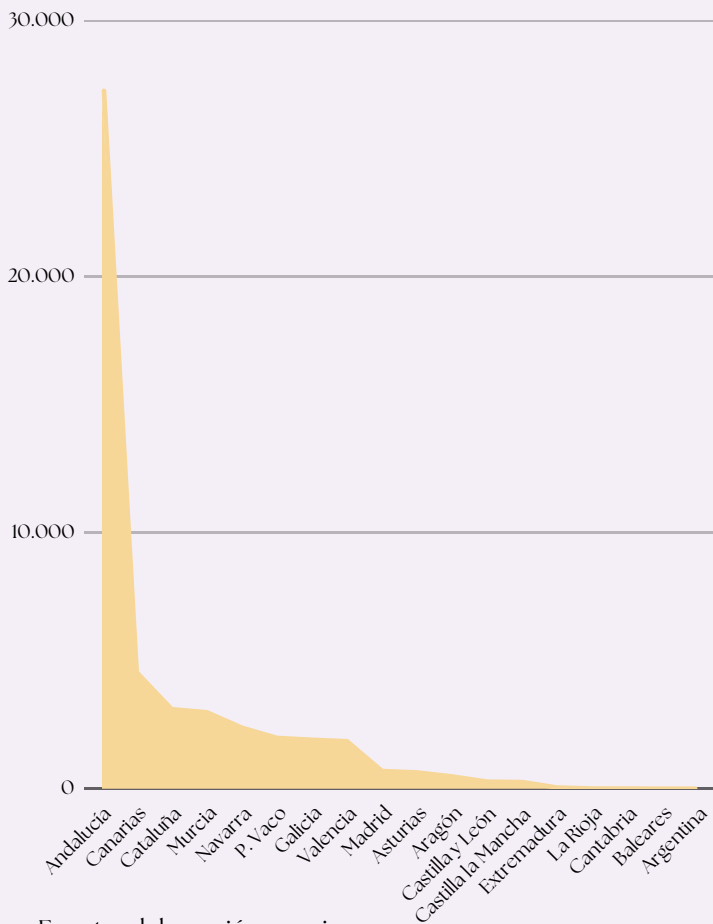
Los/las socios/as del total de **22** asociaciones de COMPI llegan a **48.426** miembros/as.

En tanto que:

Andalucía con **27.263** personas está en primer lugar.

Las Islas Baleares y Córdoba de Argentina son las ciudades con menos representatividad.





Fuente: elaboración propia



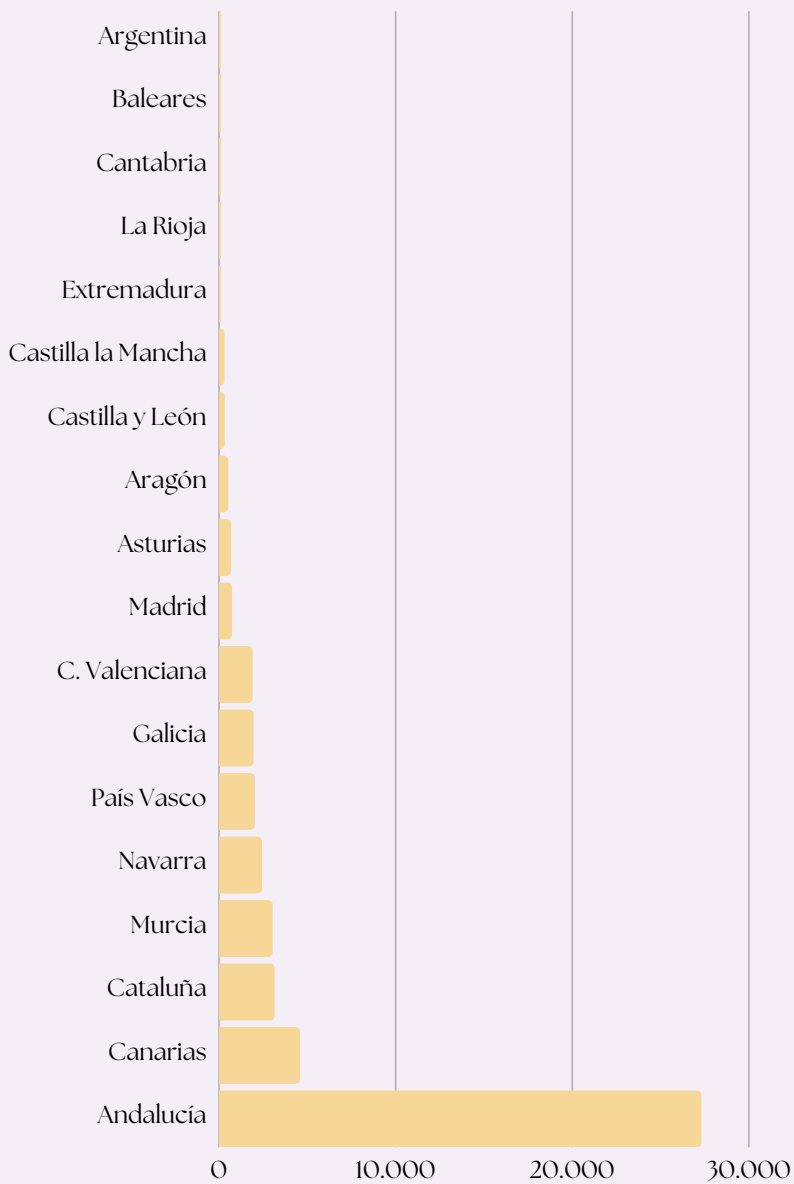
CATEGORÍA OCHO: VOLUNTARIADOS (ACTIVO A LO INTERNO DE LAS ORGANIZACIONES SOCIALES)

Como hemos explicado en un punto anterior, el voluntariado es un activo importante y esencial en la mayoría de las organizaciones. De ahí que en la categoría nº 5 de formaciones nos hayamos centrado en las formaciones que se ofrecen de cara a este voluntariado activo y/o captación de este.

En un 99% de las CCAA se cuenta con planes de voluntariado además del plan estatal y leyes locales y estatales que regulan este voluntariado, su formación, horas de actividad, seguros de voluntariado y plan de voluntariado desde las propias organizaciones. Dado que el voluntariado no está obligado a unirse a organizaciones, cuando tienen experiencias positivas de su trabajo voluntario, a menudo se convierten en embajadoras entusiastas de la organización con la que han trabajado, o permanecen en la misma un tiempo. Esta permanencia está dada en gran parte en función del perfil, un voluntario joven rotará con mayor facilidad, puesto que su objetivo a medio plazo es conseguir una estabilidad laboral, y la permanencia estará dada por el horario de su nueva actividad, viajes u otros intereses. La permanencia del voluntariado no es un dato que se haya consultado en la tabla de recogida de datos, pero a futuro puede ser interesante conocer el grado de permanencia en las organizaciones sociales que cuentan con él.

En la imagen inferior se muestra el número de voluntariado por cada CCAA, y como se puede observar, Andalucía encabeza la tabla con mayor número de voluntariado.

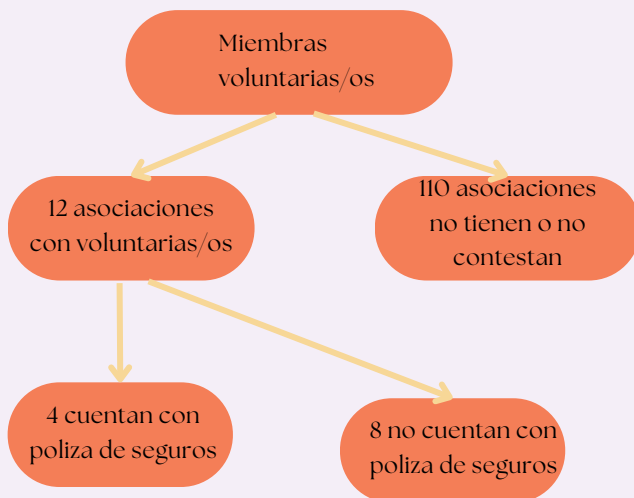




Fuente: elaboración propia



Otra clasificación que hemos definido en este análisis se refiere a los seguros del voluntariado contratado por las propias organizaciones socias. Este dato se ha recogido en la encuesta, y el resultado es el que puedes ver en la imagen



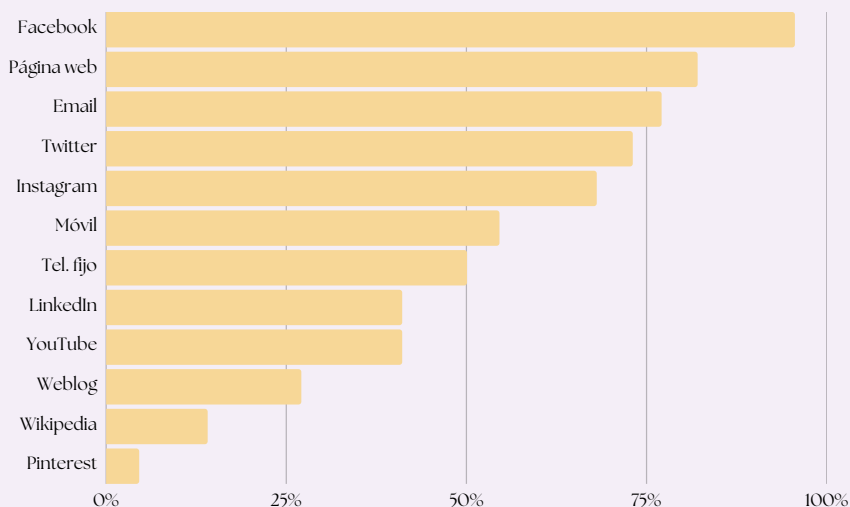
Fuente: elaboración propia



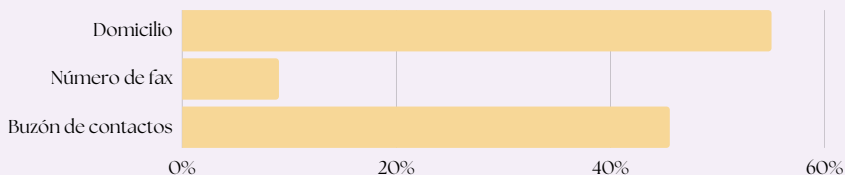
CATEGORÍA NUEVE: LA VISIBILIZACIÓN Y COMUNICACIÓN

En esta categoría analizada que es la última, se ha tenido en cuenta la proyección de las socias de COMPI en un número importante de espacios y redes. Solo muy pocas socias cuentan con una técnica de comunicación, este trabajo lo asume alguna de las miembras y/o responsables propias de la misma organización. En un 95% se publica en castellano, en País Vasco y Galicia se publica también en la lengua cooficial y en Cataluña se publica íntegramente en catalán.

No todas las organizaciones tienen o manejan este listado de redes; el cuadro nos permite ver cuáles son las más utilizadas por las socias. Se han analizado las publicaciones en los diferentes medios, y/o la facilidad de encontrar a las socias en las redes.

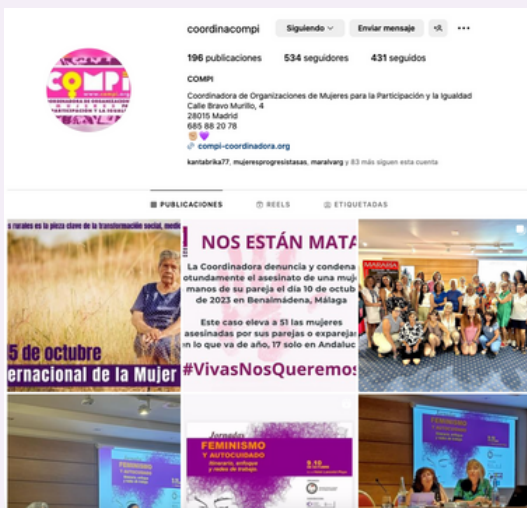


Aquí se indica cuántas socias muestran los siguientes elementos en sus páginas web.





Por otro lado, COMPI, como Coordinadora, está apostando por una línea de comunicación centrada en visibilizar sus ciclos formativos y los proyectos de cada una de sus veintidós socias. Además, vemos conveniente divulgar información de interés y noticias de actualidad acerca de los temas que nos ocupan, así como compartir los datos del Ministerio de Igualdad del Gobierno de España. Actualmente la Coordinadora cuenta con cerca de 500 seguidores tanto en su cuenta de Instagram como en su cuenta de Twitter.





CONCLUSIONES

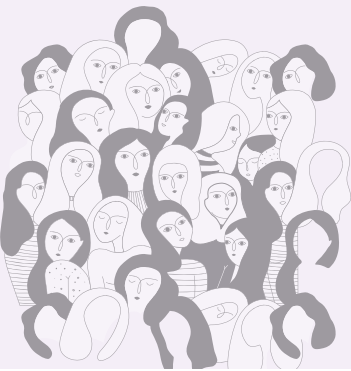
Si queremos resumir el propósito de este informe nos volvemos a remitir al objetivo general marcado; ordenar recursos de información con el objeto de desarrollar un programa de trabajo a largo plazo, que permita conocer la implantación de las organizaciones socias de COMPI e implementar estrategias de empoderamiento e incidencia política de manera conjunta.

Por otra parte, este informe debe servir para que se conozca más a COMPI, y la coordinadora pueda articular trabajos en red y a nivel global con sus 22 socias.

Una de las primeras conclusiones que este periodo de trabajo y análisis nos arroja ha sido el constatar que la encuesta de recogida de información necesita de una revisión, haciéndola más accesible al manejo de diferentes programas informáticos y/o dispositivos.

Por otra parte, la recogida de información desde las organizaciones socias consideramos que se cruzó con un periodo de subvenciones a las administraciones públicas, por lo que no todas respondieron de la misma manera. Aun así, consideramos que este informe refleja de manera fiel una parte de la realidad de las socias de COMPI.

A grandes rasgos, una de las principales fortalezas que encontramos es el elevado número de socias que forman el total de las organizaciones, y el hecho de que COMPI esté representada en 15 CCAA de 17 CCAA + 2 ciudades con estatutos de Autonomía. Otra de las fortalezas es el arraigo de las socias en sus municipios, y/o CCAA, donde todas son conocidas, y mantienen un alto perfil de activismo.





Encontramos que sería positivo reforzar el trabajo entre las propias asociaciones, compartir estudios, investigaciones, intercambios de experiencias, desde metodologías feministas en clave de generar conciencia crítica, facilitar procesos de formación contando con la propia experticia de las organizaciones, visibilizar y analizar las relaciones de poder que se dan a lo interno de las organizaciones y que son propias de las mismas como seres vivos que son; y especialmente potenciar espacios de cuidados y seguros marcados por el respeto y el reconocimiento de que hay muchas maneras de aprender.

Otro reto importante que nos planteamos a raíz de este primer informe sería poder contar con un medio de difusión activo, y permanente como una boletina que pueda visibilizar el ingente trabajo de todas las socias, este objetivo se comenzó con la nueva permanente, sería deseable la continuidad y la responsabilidad por parte de cada socia de hacer llegar a sus propias afiliadas dicha boletina, ya que el impacto es mayor.

Un desafío que se plantea entre las socias sería que todas cuenten con una mayor proyección internacional, incluida la propia COMPI que no está en espacios y redes internacionales, por el aporte que ello conlleva en beneficio de lazos comunes en la defensa de los DDHH de las mujeres.

Estos retos y desafíos se proponen sin perder de vista la realidad del tejido asociativo, en un gran parte llevado desde el activismo y la militancia. No todas las organizaciones sociales cuentan con personal asalariado, una parte importante de las organizaciones de mujeres que forman COMPI cuentan con una edad superior a los 50 años, y el relevo generacional se ve como menos complicado, al menos desde la dinámica y modelo de organización a la que estamos acostumbradas.



La sororidad es clave en la construcción de movimientos sociales y para mantener las hojas de ruta, máxime en un momento tan revulsivo de los Derechos Humanos de las mujeres como es el actual. “Superar la desarticulación a la que hemos sido sometidas por la violencia sexista, es una misión política y ética que tenemos todas las mujeres” y en este todas, incluimos todas las que formamos COMPI.

Sirva este análisis que presentamos para conocernos mejor entre las 22 organizaciones que forman la coordinadora COMPI y para avanzar en aquellos retos que nos parezcan posibles a medio-largo plazo.

La Coordinadora agradece a todas las asociaciones participantes en la aportación de datos para la elaboración conjunta del presente informe del tejido asociativo.

